

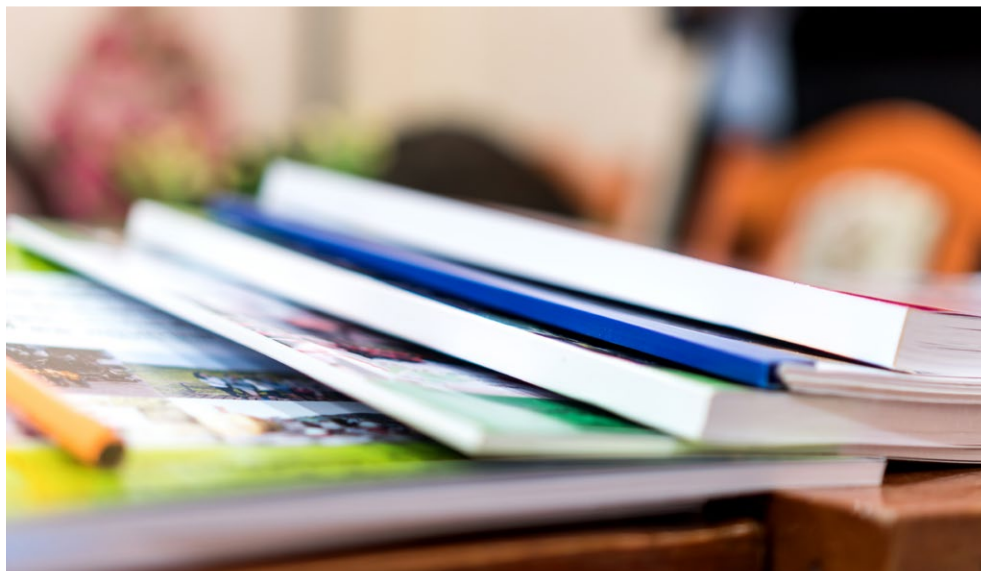
Distrito Escolar Unificado de Pittsburg

2000 Railroad Avenue Pittsburg, CA 94565 ▪ www.pittsburgusd.net
Janet Schulze, Superintendente ▪ jschulze@pittsburgusd.net ▪ (925) 473-2300

SARC

2022-2023

Informe de
Responsabilidad Escolar
Publicado en 2023-2024



Escuela Intermedia Rancho Medanos

Grado 6-8
Código CDS 07-61788-6084966

Vanessa Fortney, Directora
vfortney@pittsburgusd.net

2301 Range Road
Pittsburg, CA 94565
(925) 473-2480

www.pittsburg.k12.ca.us/ranchomedanos





Mensaje de la directora

La Escuela Intermedia Rancho Medanos está trabajando para dar apoyo a los estudiantes, al personal y a las familias a medida que vamos retornando al aprendizaje en persona. Mediante la aplicación continua de prácticas basadas en la investigación para la calibración de toda la escuela de las estrategias académicas y de la comunidad del aula, podemos aumentar nuestro rendimiento académico. Además, buscamos garantizar que los maestros brinden entornos de clase seguros y ordenados que sean propicios para el aprendizaje y agradables para los estudiantes.

Declaración de la misión de la escuela

Todas las medidas que tomamos son para preparar rigurosamente a los estudiantes para la escuela preparatoria, la universidad y su carrera profesional, ayudándolos a desarrollar los conocimientos y las habilidades que conducen al éxito, las relaciones saludables, la responsabilidad cívica y la felicidad.

Declaración de la visión de la escuela

Nuestra escuela promueve un entorno de aprendizaje socialmente exitoso y académicamente desafiante. Nuestro campus es seguro, limpio, ordenado y acogedor. Nuestra escuela es un lugar donde la administración, el personal de apoyo, los maestros, los estudiantes y las familias colaboran y se tratan con respeto y equidad. Honramos y valoramos la diversidad. Promovemos un concepto firme de comunidad. Nuestro personal está comprometido con la excelencia académica y mantiene expectativas altas para todos. Los padres y la comunidad contribuyen activamente en respaldar el rendimiento académico. Los estudiantes están ávidos de aprender y demostrar un buen carácter moral.

Participación de los padres

Actualmente, tenemos una lista de padres voluntarios que se anotaron para ayudar a la escuela de diversas maneras: supervisión, ayuda con los deberes, corrección de trabajos y archivado. También contamos con un Consejo del Plantel Escolar (School Site Council, SSC) que supervisa los gastos presupuestarios, la aprobación de viajes de campo y otras responsabilidades. Parte de nuestra meta es promover la cohesión y un entorno familiar en Rancho. Creemos que un esfuerzo en equipo crea una comunidad de aprendizaje efectiva. El club de apoyo de la banda también es muy activo con los miembros de nuestra banda. Realizan colectas de fondos, promocionan a la banda en la comunidad y ayudan como pueden junto con el director de la banda.

Para obtener más información, comuníquense con nuestra coordinadora de padres, Alejandra Briseno, a abriseno@pittsburgusd.net o llamen al (925) 473-2480.

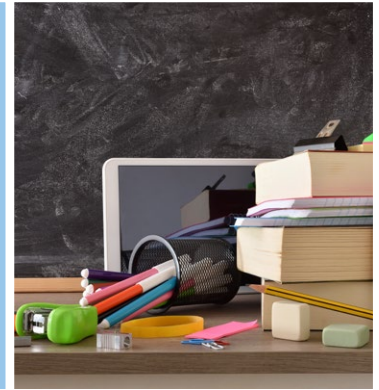
Seguridad escolar

El plan de seguridad escolar identifica procedimientos de emergencia y protocolos de seguridad. Los estudiantes y el personal están preparados para responder ante diferentes emergencias a través de simulacros regulares y debates en clase relacionados con la protección y la seguridad personal. El plan de seguridad aborda información relacionada con los aspectos físicos, sociales y culturales del entorno escolar. Se revisa anualmente y se actualiza según corresponda. En el plan de seguridad se incluyen mapas de la escuela y de evacuación con indicaciones para evacuar.

Además, el distrito ha desarrollado un Plan de intervención de crisis que debe activarse en caso de crisis. El personal de apoyo está disponible para brindar respaldo orientado en caso de crisis (p. ej., la mayoría de las escuelas tiene un psicólogo que está disponible para brindar asesoría en el caso de un evento trágico). Se puede acceder al plan de seguridad escolar a través de nuestro sitio web. Los padres y miembros de la comunidad también pueden visitar la escuela y solicitar una copia impresa.

El Consejo del Plantel Escolar (School Site Council, SSC) revisa la adopción final del plan de seguridad escolar. A los padres se les informa a través del Comité Asesor de Estudiantes de Inglés (English Learner Advisory Committee, ELAC), el Consejo del Plantel Escolar (School Site Council, SSC) y la Organización de Padres y Docentes (Parent Teacher Organization, PTO). La escuela realiza simulacros de incendios durante el año escolar. Además, el sitio ha instalado y mantiene un sistema de videovigilancia moderno para mejorar la seguridad del campus. La escuela también mantiene una red de radiotransmisiones segura de 30 unidades y hay un teléfono en cada salón. La escuela tiene un sistema de notificación de audio en todo el campus. La escuela mantiene un registro informático completo y, de ser posible, una base de datos con fotos de los estudiantes que asisten a la Escuela Intermedia Rancho Medanos. Dos asistentes de recursos del campus (campus resource assistant, CRA), la administración del campus y un encargado de recursos escolares (school resource officer, SRO) reciben capacitación regular para satisfacer las necesidades diarias de nuestra comunidad estudiantil y lidiar con situaciones de crisis.

El Plan de Seguridad Escolar se revisó, se actualizó y se analizó por última vez con el personal docente de la escuela en octubre de 2023.



Informe de Responsabilidad Escolar

Según los requisitos estatales y federales, todas las escuelas públicas presentan el Informe de Responsabilidad Escolar (School Accountability Report Card, SARC) anualmente como una herramienta para que los padres y las partes interesadas estén informados sobre el progreso de la escuela, los resultados de las evaluaciones y el desempeño.

Declaración de la misión del distrito

La misión del Distrito escolar unificado de Pittsburg (Pittsburg Unified School District, PUSD) es inspirar a nuestros estudiantes, asegurarnos de que logren la equidad en la excelencia académica y unirlos a través de experiencias compartidas en el aprendizaje. Creemos que la diversidad cultural de nuestra comunidad y nuestra juventud son nuestros bienes más preciados. Nos esforzamos para que nuestros estudiantes alcancen su máximo potencial y para crear compañeros de toda la vida que contribuirán de manera positiva al mundo.

Mesa Directiva

Ms. Taylor Sims, Presidente

Ms. Heliodoro Moreno, Vicepresidente

Mr. George Miller, Administrador

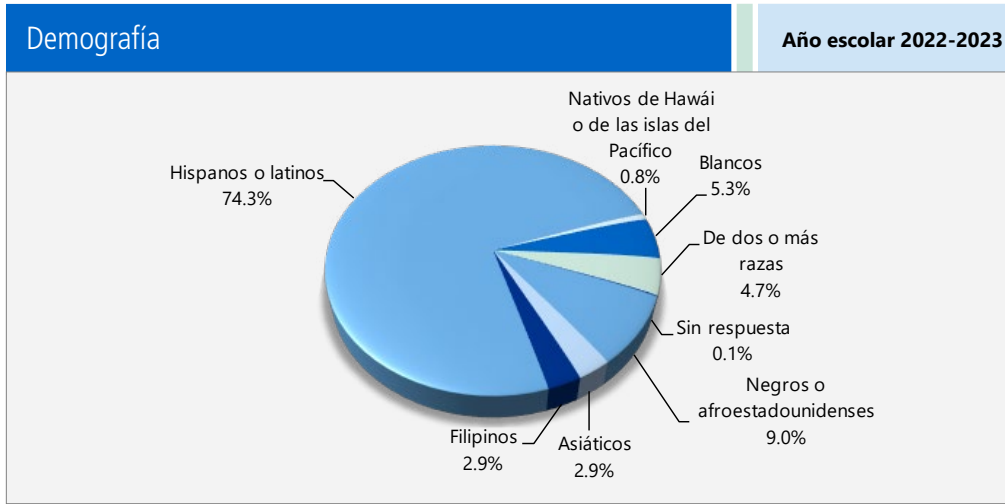
Mr. De'Shawn Woolridge, Administrador

Mr. Destiny Briscoe, Administrador



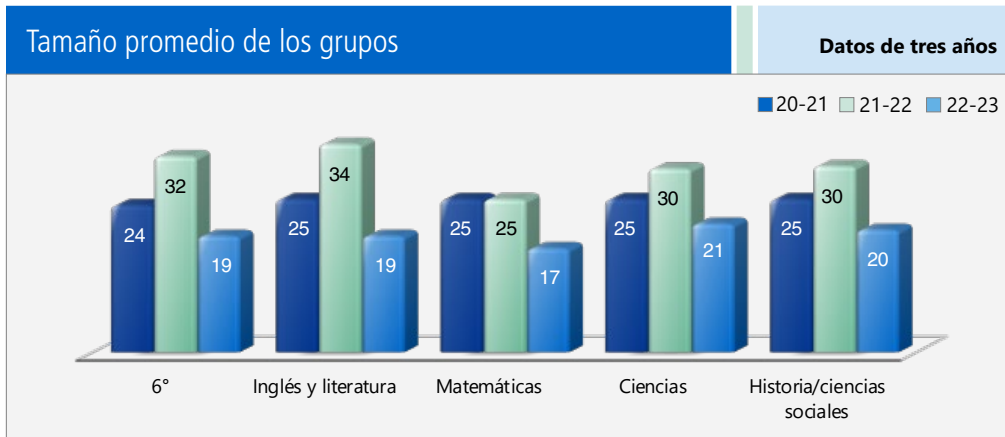
Inscripción por grupo de estudiantes

La inscripción total en la escuela fue de 791 estudiantes en el año escolar 2022-2023. La gráfica circular muestra el porcentaje de estudiantes inscritos en cada grupo.



Distribución del tamaño de los grupos

El gráfico de barras muestra los datos de tres años para el tamaño promedio de los grupos y la tabla muestra los datos de tres años para la cantidad de salones de clase por tamaño. El número de clases indica cuántos salones de clase se clasifican en cada categoría de tamaño (un rango del total de estudiantes por salón de clase). En el nivel de escuela secundaria, esta información se informa por área de materia en lugar de por grado escolar.



Número de salones de clase por tamaño **Datos de tres años**

Grado	2020-21			2021-22			2022-23		
	1-20	21-32	33+	1-20	21-32	33+	1-20	21-32	33+
6°	16	32		1	12	10	39	30	17

Materia	2020-21			2021-22			2022-23		
	1-22	23-32	33+	1-22	23-32	33+	1-22	23-32	33+
Lengua y literatura inglesa	2	18	9	2	8	6	16	8	7
Matemáticas	7	9	3	3	5	8	21	5	6
Ciencias	1	18	1		8	8	12	5	8
Historia/Ciencias sociales	1	6	1		8	8	12	9	5

Inscripción por grupo de estudiantes

Demografía **Año escolar 2022-2023**

Mujeres	47.20%
Hombres	52.80%
No binario	0.00%
Estudiantes del idioma inglés	25.40%
Jóvenes en régimen de acogida familiar	0.30%
Personas sin hogar	2.00%
Migrante	0.00%
Con desventaja socioeconómica	85.30%
Estudiantes con discapacidades	10.70%

Inscripción por grado

La gráfica de barras muestra el número total de estudiantes inscritos en cada grado para el año escolar 2022-2023.





Suspensiones y expulsiones

Esta tabla muestra las tasas de suspensión y expulsión a nivel escolar, estatal y del distrito obtenidas para el período de julio a junio, para cada año escolar completo respectivamente. Nota: Los estudiantes solo se cuentan una vez, independientemente del número de suspensiones.

Suspensiones y expulsiones							Datos de tres años		
	Escuela Rancho Medanos			Distrito Escolar de Pittsburg			California		
	20-21	21-22	22-23	20-21	21-22	22-23	20-21	21-22	22-23
Índices de suspensión	0.10%	11.60%	13.90%	0.00%	5.80%	6.10%	0.20%	3.20%	3.60%
Índices de expulsión	0.00%	0.00%	0.10%	0.00%	0.00%	0.00%	0.00%	0.10%	0.10%

Nota: Es posible que los datos recopilados durante el año escolar 2020-2021 no sean comparables con los últimos años debido a las diferencias en las modalidades de instrucción de la enseñanza en respuesta a la pandemia de COVID-19.

Suspensiones y expulsiones por grupo de estudiantes

Suspensiones y expulsiones por grupo de estudiantes		Año escolar 2022-2023	
Grupo de estudiantes	Tasa de suspensiones	Tasa de expulsiones	
Todos los estudiantes	13.90%	0.10%	
Mujeres	13.10%	0.30%	
Hombres	14.60%	0.00%	
No binario	0.00%	0.00%	
Indios americanos o nativos de Alaska	0.00%	0.00%	
Asiáticos	8.70%	0.00%	
Negros o afroestadounidenses	39.00%	0.00%	
Filipinos	4.40%	0.00%	
Hispanos o latinos	11.50%	0.00%	
Nativos de Hawái o de las islas del Pacífico	0.00%	0.00%	
De dos o más razas	12.50%	0.00%	
Blancos	11.40%	0.00%	
Estudiantes del idioma inglés	12.40%	0.00%	
Jóvenes en régimen de acogida familiar	0.00%	0.00%	
Personas sin hogar	32.00%	0.00%	
Con desventaja socioeconómica	14.00%	0.10%	
Estudiantes que reciben servicios de educación para migrantes	0.00%	0.00%	
Estudiantes con discapacidades	19.80%	0.00%	

Metas de la mesa directiva

1. Rendimiento académico

- Los estudiantes demostrarán mejoras continuas en la excelencia académica y estarán preparados para la vida después de la graduación, conforme a las mediciones de varias evaluaciones claras y accesibles.
- La disparidad de oportunidades en lo que respecta a las calificaciones y los puntajes de los exámenes sufrirá una reducción acelerada para nuestra población más vulnerable a través de apoyos e intervenciones intencionales, incluidos los Estudios Étnicos.
- Nuestra creencia es que cada estudiante tiene derecho a recibir un diploma de escuela preparatoria, y nuestra meta y compromiso es alcanzar una tasa de graduación del 100 %, con el compromiso de disminuir las disparidades en las competencias al momento de la graduación.
- Todos los estudiantes merecen una educación equitativa y de calidad. Nuestros estudiantes mejorarán en su alfabetización y aumentarán sus conocimientos en el ámbito de la alfabetización financiera.

2. Formación poderosa

- Se esperará, respaldará y medirá una formación efectiva en línea con los conocimientos fundamentales comunes para garantizar una mejora continua del rendimiento académico.

3. Personal destacado

- El distrito contratará personal y maestros diversos y altamente calificados, que cuenten con las certificaciones adecuadas, y se compromete a que las personas contratadas sean representativas de nuestra comunidad.
- El distrito respaldará, retendrá y promoverá un personal de calidad a través de buenas condiciones de trabajo, paquetes de compensación competitivos y desarrollo profesional y capacitación.

4. Entorno de aprendizaje de calidad

- Instalaciones de alta calidad
- Escuelas seguras, disciplinadas y adecuadas
- Cultura de cuidado y respeto en la escuela
- Tecnología moderna
- Un plan de estudios y materiales integrales, actuales y diversos.

5. Organización responsable, eficiente

- Estabilidad fiscal y planificación responsable a largo plazo
- Sistema de rendición integral, con informes anuales sobre el progreso de los programas y servicios que incluyan la necesidad, la meta, la medida y los resultados.
- Tecnología educativa e informativa eficaz
- Servicio responsable, respetuoso, eficiente y transparente



Prueba de condición física de California

Cada primavera, todos los estudiantes de quinto, séptimo y noveno grado tienen que participar en la Prueba de condición física de California (California Physical Fitness Test, PFT). El Fitnessgram es el PFT designado para los estudiantes de las escuelas públicas de California establecido por la Junta Estatal de Educación. Debido a los cambios en la administración de la PFT de 2021-2022 y 2022-2023, solo se requieren resultados de participación para las cinco áreas de acondicionamiento físico.

El objetivo principal de Fitnessgram es animar y ayudar a los estudiantes a establecer hábitos de actividad física regular para toda la vida. La tabla muestra el porcentaje de estudiantes que participan en cada uno de los cinco componentes de acondicionamiento físico en el periodo de pruebas más reciente. Para obtener más información acerca de la PFT de California, visite www.cde.ca.gov/ta/tg/pf.

Prueba de condición física de California					Año escolar 2022-2023
Porcentaje de estudiantes que participan en cada uno de los cinco componentes de acondicionamiento físico					
Grado	Componente 1: Capacidad aeróbica	Componente 2: Fuerza y resistencia abdominal	Componente 3: Fuerza y flexibilidad del extensor del tronco	Componente 4: Fuerza y resistencia de la parte superior del cuerpo	Componente 5: Flexibilidad
7º	89.4%	94.5%	94.0%	93.9%	95.5%

Absentismo crónico por grupo de estudiantes

Absentismo crónico por grupo de estudiantes					Año escolar 2022-2023
Grupo de estudiantes	Inscripción acumulativa	Inscripción elegible por absentismo crónico	Conteo de absentismo crónico	Tasa de absentismo crónico	
Todos los estudiantes	828	818	248	30.30%	
Mujeres	389	385	122	31.70%	
Hombres	439	433	126	29.10%	
No binario	0	0	0	0.00%	
Indios americanos o nativos de Alaska	3	3	1	33.30%	
Asiáticos	23	23	6	26.10%	
Negros o afroestadounidenses	77	76	26	34.20%	
Filipinos	23	23	3	13.00%	
Hispanos o latinos	611	605	177	29.30%	
Nativos de Hawái o de las islas del Pacífico	6	6	5	83.30%	
De dos o más razas	40	39	17	43.60%	
Blancos	44	42	12	28.60%	
Estudiantes del idioma inglés	210	209	66	31.60%	
Jóvenes en régimen de acogida familiar	6	4	3	75.00%	
Personas sin hogar	25	24	10	41.70%	
Con desventaja socioeconómica	717	709	224	31.60%	
Estudiantes que reciben servicios de educación para migrantes	0	0	0	0.00%	
Estudiantes con discapacidades	101	97	45	46.40%	

Board Goals

Continuación de la página 4

- Compromiso con el medioambiente a través de prácticas ecológicas y sostenibles.

6. Colaboración, cooperación y participación significativas de los padres

- Comunicación oportuna y accesible con la comunidad
- Asociaciones estratégicas con la comunidad
- Enfoque en la participación de padres y estudiantes, lo que incluye diversas oportunidades para la colaboración
- Comunicación y relaciones sólidas entre padres/tutores y escuelas
- Participación proactiva en el crecimiento académico y personal de los estudiantes
- Comunicación entre la mesa directiva, el superintendente y el personal

Tipos de servicios financiados

Se proporcionan los siguientes servicios en el distrito o sitio:

- Equipo de colaboración e intervención
- Desarrollo profesional que incluye capacitaciones en ELA y en Matemáticas, desarrollo académico, del idioma e intercultural, Desarrollo Sistemático del Inglés (Systematic English Language Development, ELD) y protocolo de datos
- Capacitación y oportunidades de participación de padres y familiares
- Programa diurno extendido y programa de intervención de verano
- Programas de preparación para la universidad
- Asesoría
- Reducción del tamaño de la clase
- Programas de verano
- Programas de recuperación de créditos

Panel de Escuelas de California

El Panel de Escuelas de California (Panel), <https://www.caschooldashboard.org/>, refleja el nuevo sistema de mejora continua y responsabilidad de California, y proporciona información sobre cómo las Agencias de Educación Locales (Local Educational Agency, LEA) y las escuelas satisfacen las necesidades de la diversa población estudiantil de California. El Panel contiene informes que muestran el desempeño de las LEA, las escuelas y los grupos de estudiantes en un conjunto de medidas estatales y locales para ayudar a identificar las fortalezas, los desafíos y las áreas que deben mejorar.

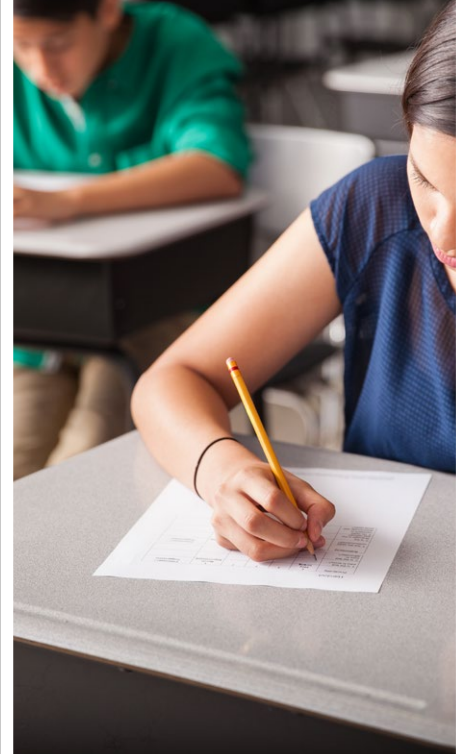


Evaluaciones estatales

Evaluaciones estatales (es decir, el sistema CAASPP, que incluye las Evaluaciones Equilibradas Más Inteligentes Sumativas en para estudiantes en la población de educación general y las CAA para ELA y Matemáticas administradas de tercero a octavo grado y undécimo grado. Solo los estudiantes elegibles pueden participar en la administración de las CAA. Los elementos de las CAA están alineados con estándares alternativos de logros, que están vinculados a los CCSS para los estudiantes con las discapacidades cognitivas más significativas).

El sistema CAASPP abarca las siguientes evaluaciones y los siguientes requisitos para la participación de los estudiantes:

1. **Evaluaciones Equilibradas Más Inteligentes Sumativas y CAA para ELA** de tercero a octavo grado y undécimo grado.
2. **Evaluaciones Equilibradas Más Inteligentes Sumativas y CAA para Matemáticas** de tercero a octavo grado y undécimo grado.
3. **Prueba de Ciencias de California (California Science Test, CAST) y Evaluación Alternativa de California (California Alternate Assessment, CAA) para Ciencias** en quinto y octavo grado, y una vez en la escuela preparatoria (es decir, décimo, decimoprimer y décimo segundo grado).



Resultados del examen CAASPP en Ciencias para todos los estudiantes

La tabla a continuación muestra el porcentaje de estudiantes que cumplen o superan el estándar estatal en la CAASPP, es decir, la Prueba de Ciencias de California (CAST) y la Evaluación Alternativa de California (CAA) para Ciencias de quinto y octavo grado y en la escuela preparatoria (es decir, décimo, decimoprimer o décimo segundo grado).

Porcentaje de estudiantes que cumplen o que superan los estándares estatales	Datos de dos años					
	Escuela Rancho Medanos		Distrito Escolar de Pittsburg		California	
	21-22	22-23	21-22	22-23	21-22	22-23
Materia						
Ciencias	24.83%	20.23%	14.89%	16.17%	29.47%	30.29%

CAASPP por grupo de estudiantes: Ciencias, Lengua y Literatura Inglesa y Matemáticas

Los gráficos de las siguientes páginas muestran el porcentaje de estudiantes que cumplieron o superaron los estándares estatales en Ciencias, Lengua y Literatura Inglesa/Alfabetización y Matemáticas de la escuela por grupos de estudiantes.

El "porcentaje de los que cumplen o exceden" se calcula tomando el número total de estudiantes que cumplen o exceden el estándar en la Evaluación Sumativa (Smarter Balanced) además del total del número de estudiantes que cumplen con el estándar en las CAA, dividido entre el total de estudiantes que participaron en ambas evaluaciones.

Nota: El número de estudiantes examinados incluye todos los estudiantes que participaron en el examen independientemente de si recibieron una calificación o no. Sin embargo, el número de estudiantes examinados no es el número que se usó para calcular los porcentajes del nivel de logro. Los porcentajes de nivel de logro se calcularon solamente con los estudiantes que fueron calificados.

Resultados de la Evaluación CAASPP en ELA y Matemáticas para todos los estudiantes

La tabla a continuación muestra el porcentaje de estudiantes que cumplen o superan los estándares estatales en las Evaluaciones Equilibradas Más Inteligentes Sumativas y las Evaluaciones Alternativas de California (CAA) para la CAASPP en Lengua y Literatura Inglesa (ELA) y Matemáticas para tercero a octavo grado y undécimo grado.

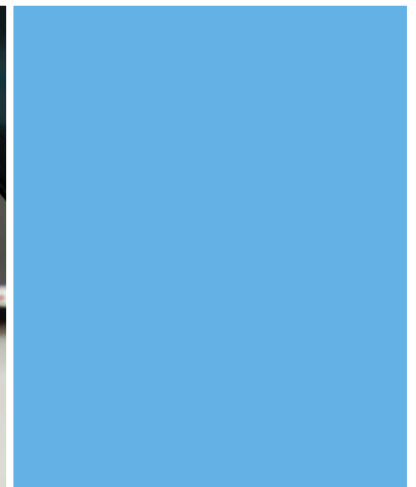
Porcentaje de estudiantes que cumplen o que superan los estándares estatales	Datos de dos años					
	Escuela Rancho Medanos		Distrito Escolar de Pittsburg		California	
	21-22	22-23	21-22	22-23	21-22	22-23
Materia						
Lengua y Literatura Inglesa/ Alfabetización	41%	27%	33%	28%	47%	46%
Matemáticas	16%	13%	15%	15%	33%	34%



Resultados de la CAASPP por grupo de estudiantes: Ciencias (8.º grado)

Porcentaje de estudiantes que cumplen o que superan los estándares estatales					Año escolar 2022-2023
Ciencias					
Grupo	Inscripción total	Número examinado	Porcentaje examinado	Porcentaje no examinado	Porcentaje de estudiantes que cumplen o exceden
Todos los estudiantes	270	263	97.41%	2.59%	20.23%
Mujeres	127	123	96.85%	3.15%	21.14%
Hombres	143	140	97.90%	2.10%	19.29%
Indios americanos o nativos de Alaska	❖	❖	❖	❖	❖
Asiáticos	❖	❖	❖	❖	❖
Negros o afroestadounidenses	24	24	100.00%	0.00%	16.67%
Filipinos	❖	❖	❖	❖	❖
Hispanos o latinos	199	195	97.99%	2.01%	17.95%
Nativos de Hawái o de las islas del Pacífico	❖	❖	❖	❖	❖
De dos o más razas	❖	❖	❖	❖	❖
Blancos	20	18	90.00%	10.00%	38.89%
Estudiantes del idioma inglés	41	39	95.12%	4.88%	0.00%
Jóvenes en régimen de acogida familiar	❖	❖	❖	❖	❖
Personas sin hogar	❖	❖	❖	❖	❖
Ejército	51	48	94.12%	5.88%	12.50%
Con desventaja socioeconómica	237	230	97.05%	2.95%	18.26%
Estudiantes que reciben servicios de educación para migrantes	❖	❖	❖	❖	❖
Estudiantes con discapacidades	27	24	88.89%	11.11%	4.17%

❖ Las calificaciones no se muestran cuando el número de estudiantes evaluados es de 10 o menos, ya sea porque el número de estudiantes en esta categoría es demasiado pequeño para una precisión estadística o para proteger la privacidad de los estudiantes.





Resultados de la CAASPP por grupo de estudiantes: Lengua y Literatura Inglesa (de 6.º a 8.º grado)

Porcentaje de estudiantes que cumplen o que superan los estándares estatales

Año escolar 2022-2023

Lengua y Literatura Inglesa

Grupo	Inscripción total	Número examinado	Porcentaje examinado	Porcentaje no examinado	Porcentaje de estudiantes que cumplen o exceden
Todos los estudiantes	804	784	97.51%	2.49%	26.82%
Mujeres	380	369	97.11%	2.89%	31.25%
Hombres	424	415	97.88%	2.12%	22.89%
Indios americanos o nativos de Alaska	❖	❖	❖	❖	❖
Asiáticos	23	23	100.00%	0.00%	47.83%
Negros o afroestadounidenses	73	73	100.00%	0.00%	15.07%
Filipinos	23	21	91.30%	8.70%	61.90%
Hispanos o latinos	598	587	98.16%	1.84%	25.60%
Nativos de Hawái o de las islas del Pacífico	❖	❖	❖	❖	❖
De dos o más razas	38	37	97.37%	2.63%	35.14%
Blancos	41	37	90.24%	9.76%	27.03%
Estudiantes del idioma inglés	160	155	96.88%	3.12%	0.00%
Jóvenes en régimen de acogida familiar	❖	❖	❖	❖	❖
Personas sin hogar	❖	❖	❖	❖	❖
Ejército	122	116	95.08%	4.92%	16.38%
Con desventaja socioeconómica	694	677	97.55%	2.45%	24.85%
Estudiantes que reciben servicios de educación para migrantes	❖	❖	❖	❖	❖
Estudiantes con discapacidades	85	81	95.29%	4.71%	3.70%

❖ Las calificaciones no se muestran cuando el número de estudiantes evaluados es de 10 o menos, ya sea porque el número de estudiantes en esta categoría es demasiado pequeño para una precisión estadística o para proteger la privacidad de los estudiantes.

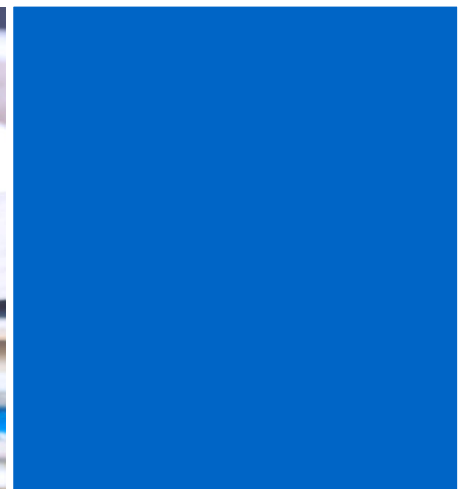




Resultados de la CAASPP por grupo de estudiantes: Matemáticas (de 6.º a 8.º grado)

Porcentaje de estudiantes que cumplen o que superan los estándares estatales					Año escolar 2022-2023
Matemáticas					
Grupo	Inscripción total	Número examinado	Porcentaje examinado	Porcentaje no examinado	Porcentaje de estudiantes que cumplen o exceden
Todos los estudiantes	804	786	97.76%	2.24%	12.50%
Mujeres	380	370	97.37%	2.63%	11.14%
Hombres	424	416	98.11%	1.89%	13.70%
Indios americanos o nativos de Alaska	❖	❖	❖	❖	❖
Asiáticos	23	23	100.00%	0.00%	34.78%
Negros o afroestadounidenses	73	73	100.00%	0.00%	8.22%
Filipinos	23	21	91.30%	8.70%	28.57%
Hispanos o latinos	598	588	98.33%	1.67%	11.09%
Nativos de Hawái o de las islas del Pacífico	❖	❖	❖	❖	❖
De dos o más razas	38	38	100.00%	0.00%	10.53%
Blancos	41	37	90.24%	9.76%	21.62%
Estudiantes del idioma inglés	160	156	97.50%	2.50%	0.00%
Jóvenes en régimen de acogida familiar	❖	❖	❖	❖	❖
Personas sin hogar	❖	❖	❖	❖	❖
Ejército	122	116	95.08%	4.92%	6.03%
Con desventaja socioeconómica	694	679	97.84%	2.16%	11.23%
Estudiantes que reciben servicios de educación para migrantes	❖	❖	❖	❖	❖
Estudiantes con discapacidades	85	81	95.29%	4.71%	1.25%

❖ Las calificaciones no se muestran cuando el número de estudiantes evaluados es de 10 o menos, ya sea porque el número de estudiantes en esta categoría es demasiado pequeño para una precisión estadística o para proteger la privacidad de los estudiantes.





Libros de texto y materiales educativos

Los libros de texto adoptados por el estado de California son recomendados por los comités del distrito, adoptados por la mesa directiva y, posteriormente, adquiridos. Cada sitio, a través de fondos proporcionados por el distrito, ha sido capaz de brindarle a cada estudiante una copia de cada libro de texto principal para utilizar en clase y llevar a casa para hacer los deberes.

El distrito ha adquirido libros de texto y materiales educativos para los estudiantes de jardín de infantes a duodécimo grado; dichos libros de texto y materiales educativos son utilizados por los estudiantes de cada grado en cada escuela. La mesa directiva del Distrito escolar unificado de Pittsburg declaró durante su reunión de junta escolar de otoño que PUSD proporcionó suficientes libros de texto y materiales educativos acordes al ciclo del marco de plan de estudios adoptado por la junta estatal.

Lista de libros de texto y materiales educativos

Año escolar 2023-2024

Materia	Libro de texto	Adoptados
Lectura/Lengua y literatura inglesa	<i>StudySync</i> California, Macmillan McGraw Hill ELD <i>StudySync</i> California, Macmillan McGraw Hill	2017
Lectura/Lengua y literatura inglesa	Inside Fundamentals Vol. 1 and Vol. 2, National Geographic Learning (6-8)	2014
Matemáticas	California Course 1, 2, 3; Algebra, Macmillan McGraw Hill (6-8)	2016
Ciencias	Issues and Science for California, Lab-Aids, Inc. (6-8)	2022
Historia/Ciencias sociales	<i>Ancient Civilizations</i> , National Geographic Learning (6)	2019
Historia/Ciencias sociales	<i>Medieval & World History</i> , National Geographic Learning (7)	2019
Historia/Ciencias sociales	<i>History to WWI</i> , National Geographic Learning (8)	2019
Lengua extranjera	Santillana (6-8)	2016
Lengua extranjera (DI)	Santillana En Español (6-8)	2017

Acceso público a Internet

El acceso a Internet está disponible en las bibliotecas públicas y otros lugares accesibles al público (por ejemplo, la Biblioteca Estatal de California). Por lo general, el acceso a Internet de las bibliotecas y los lugares públicos se proporciona según el orden de llegada. Otras restricciones de utilización incluyen las horas de uso, el tiempo durante el que una computadora puede usarse (dependiendo de la disponibilidad), los tipos de programas disponibles en cada estación de trabajo y la capacidad para imprimir documentos.

Desarrollo profesional

El Plan de Responsabilidad y Control Local (Local Control Accountability Plan, LCAP) y el Plan Escolar para el Rendimiento Académico Estudiantil (School Plan for Student Achievement, SPSA) de los sitios registran el enfoque seleccionado para el desarrollo profesional. Los datos del rendimiento académico impulsan la selección de oportunidades de aprendizaje para adultos. En función de los datos sobre el rendimiento académico, incluidos los datos de grupos de estudiantes de pocos recursos, el distrito sigue centrando el desarrollo profesional en la integración de los Estándares Estatales Comunes en Lengua y Literatura Inglesa (English Language Arts, ELA) y Matemáticas, Equidad, Aprendizaje Socioemocional y Sistema de apoyo de múltiples niveles.

Cada maestro participa en tres días de desarrollo profesional. Además, los maestros colaboran entre sí en reuniones entre departamentos/grados. Los administradores del sitio también brindan apoyo y comparten su opinión con los miembros del personal en lo referente a mejoras específicas. Los maestros de Pittsburg colaboran con sus colegas para elaborar las lecciones o unidades comunes que dictan en sus aulas.

Hay diversos institutos de verano integrales. Hay capacitaciones exhaustivas disponibles para apoyar la implementación de planes de estudios fundamentales, programas de intervención, Desarrollo del Inglés (English Language Development, ELD), e incluyen, entre otras, la participación estructurada, redacción expositiva, comprensión lectora y Matemáticas. Se proporciona compensación a los maestros que asisten al desarrollo profesional fuera de la jornada laboral.

Días de desarrollo profesional

Datos de tres años

	2021-22	2022-23	2023-24
Cantidad de días escolares dedicados al desarrollo del personal y a la mejora continua	3	3	3

Disponibilidad de libros de texto y materiales educativos

La siguiente es una lista del porcentaje de estudiantes que no cuentan con sus propios libros de texto y materiales educativos asignados.

Porcentaje de estudiantes que no cuentan con materiales por materia

Año escolar 2023-2024

Lectura/Lengua y literatura inglesa	0%
Matemáticas	0%
Ciencias	0%
Historia/Ciencias sociales	0%
Artes visuales y escénicas	0%
Lengua extranjera	0%
Salud	0%

Vigencia de los libros de texto

Esta tabla muestra la fecha en que se llevó a cabo la audiencia pública más reciente donde se adoptó una resolución sobre la suficiencia de los materiales educativos.

Vigencia de los libros de texto

Año escolar 2023-2024

Fecha de recolección de datos	9/13/2023
--------------------------------------	-----------

Calidad de los libros de texto

La tabla siguiente presenta los criterios requeridos para escoger los libros de texto y los materiales educativos.

Calidad de los libros de texto

Año escolar 2023-2024

Criterios	Sí/No
¿Los libros de texto han sido adoptados de la lista más reciente aprobada por el estado o por la junta rectora local?	Sí



Buen estado de la instalación escolar

La tabla muestra los resultados de la inspección más reciente que se realizó en la escuela usando la Herramienta de inspección de instalaciones (Facility Inspection Tool, FIT) o el formulario escolar equivalente. Esta inspección determina el buen estado de la instalación escolar; usa las calificaciones: en buenas condiciones, condiciones regulares o malas condiciones. El resumen general de las condiciones de la instalación se califica en: ejemplar, bueno, regular o malo.

Buen estado de la instalación escolar		Año escolar 2023-2024
Elementos inspeccionados	Estado de mantenimiento	
Sistemas: Fugas de gas, alcantarillado, sistemas mecánicos (calefacción, ventilación y climatización)	Bueno	
Interior: Superficies interiores (pisos, techos, paredes y marcos de las ventanas)	Bueno	
Limpieza: Control de plagas/pestes, limpieza general	Bueno	
Eléctrico: Sistemas eléctricos	Bueno	
Sanitarios y bebederos: Sanitarios, lavabos y bebederos	Bueno	
Seguridad: Prevención de incendios, sistemas de emergencia, materiales peligrosos	Bueno	
Estructura: Condición de las estructuras, techos	Bueno	
Exterior: Ventanas, puertas, rejas, bardas, terrenos y patios de juego	Bueno	
Resumen general de las condiciones de la instalación	Bueno	
Fecha del informe más reciente de la FIT	8/1/2023	

Deficiencias y reparaciones

La tabla indica las reparaciones que se deben realizar para todas las deficiencias que se encontraron durante la inspección del sitio. Se incluyen todas las deficiencias, independientemente del estado de reparación de cada artículo.

Deficiencias y reparaciones		Año escolar 2023-2024
Elementos inspeccionados	Deficiencias y medidas tomadas o previstas	Fecha de acción
Interior	Gimnasio: las almohadillas de protección están rasgadas. Salones D101, D103 y F203: las persianas están rotas. Salón D201: la encimera está descascarada. Salones D203, D204 y F206: Placa del techo. Se realizaron las reparaciones.	Noviembre de 2023
Limpieza	Salones E100, E101, E102, P-1, P-10, P-3, P-4, P-5, P-6, P-7, P-8 y P-9: hay insectos. Se llevaron a cabo servicios de control de plagas.	Noviembre de 2023
Eléctrico	Baño 200-81, salón F202: las luces no funcionan. Se crearon los órdenes de trabajo.	Noviembre de 2023
Sanitarios y bebederos	Baño 100-01: el lavabo está suelto. Se realizaron las reparaciones.	Noviembre de 2023
Estructura	Cafetería: Los sistemas de cerrado de las puertas deben ajustarse. Se realizaron las reparaciones.	Noviembre de 2023

Instalaciones escolares

Rancho Medanos es un campus grande que alberga aproximadamente a 800 estudiantes de sexto a octavo grado. Abrió sus puertas en agosto de 2008. Todos los salones tienen acceso a Internet, una computadora para el maestro y un proyector LCD con sonido envolvente. Rancho pone mucho énfasis en el uso individualizado de la tecnología en la educación. Los salones están conectados para permitir la transmisión de video directa desde la computadora del maestro a un proyector LCD. El campus de Rancho tiene accesibilidad para sillas de ruedas.

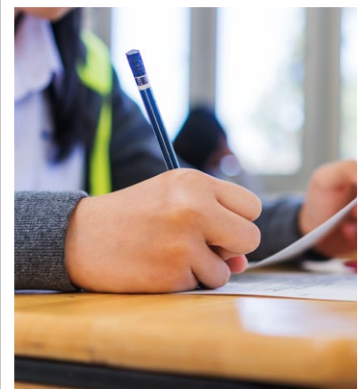
La escuela tiene dos laboratorios informáticos grandes y modernos. También tiene una cafetería, un gimnasio moderno y una biblioteca grande y bien equipada con vistas al delta. Hay más de 9000 tomos en la biblioteca.

Las instalaciones deportivas incluyen una pista de atletismo y varios acres de campo para fútbol, béisbol y fútbol americano. El campus tiene 38 salones de clases fijos y 10 salones de clases transportables.

Hay dos conserjes que se encargan del mantenimiento de las instalaciones por la mañana y temprano por la tarde, y dos durante la tarde y la noche.

Rancho tiene tres asistentes en el campus que trabajan a tiempo completo y están presentes durante toda la jornada escolar. La escuela también tiene dos vicedirectores que trabajan a tiempo completo, dos asesores y un psicólogo que trabaja a tiempo parcial. El personal de apoyo adicional incluye a nuestro coordinador de justicia restaurativa, la coordinadora de padres y el coordinador de la escuela comunitaria que dan apoyo a los estudiantes y a la familia. Además, la escuela tiene un SRO que trabaja a tiempo completo.

El administrador del sitio y el personal de conserjería se encargan de la limpieza diaria de la escuela. Limpiamos los baños de forma rutinaria, registramos discrepancias, creamos pedidos de trabajo y realizamos correcciones de manera oportuna. El recinto y las instalaciones escolares son adecuados para la inscripción estudiantil asignada al sitio.



“Mediante la aplicación continua de prácticas basadas en la investigación para la calibración de toda la escuela de las estrategias académicas y de la comunidad del aula, podemos aumentar nuestro rendimiento académico”.



Colocación y preparación de maestros

Los datos sobre maestros que se muestran en este SARC se refieren a los años escolares 2020-21 y 2021-22. Los datos sobre maestros que se muestran en el SARC 2022-2023 no estarán disponibles hasta el 1.º de febrero de 2024 y, por lo tanto, no se incluyen. Estas tablas muestran la cantidad y el porcentaje de autorizaciones o asignaciones de maestros, así como la cantidad total y el porcentaje de puestos de enseñanza a nivel escolar, estatal y del distrito. Por preguntas relacionadas con la asignación de maestros fuera de su área de competencia en la asignatura o con el estado de la acreditación de los maestros, visite el sitio web de la Comisión de California para la Acreditación de Maestros en <https://www.ctc.ca.gov/>.

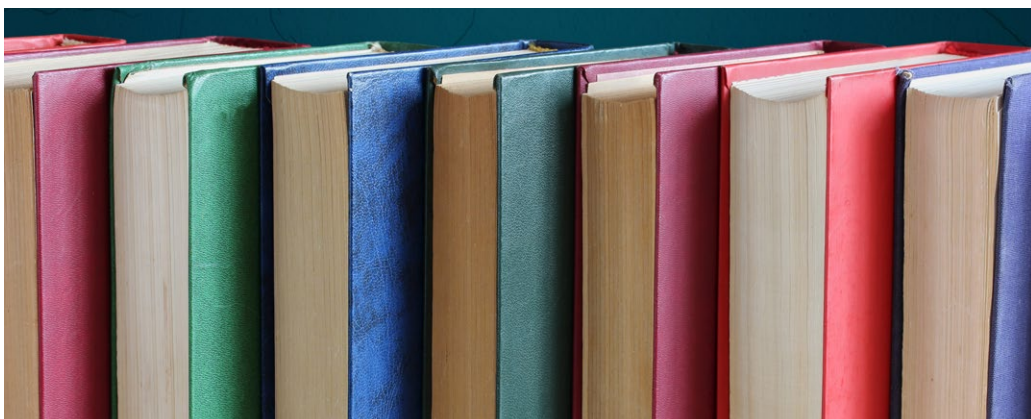
Colocación y preparación de maestros					Año escolar 2020-2021	
Autorización/asignación	Número de escuela	Porcentaje de escuelas	Número de distrito	Porcentaje de distrito	Número del estado	Porcentaje del estado
Totalmente acreditado (en forma preliminar o autorizada) para la asignatura y la colocación de los estudiantes (asignados apropiadamente)	36.3	91.2%	465.3	89.2%	228,366.1	83.1%
Titulares de una acreditación para práctica profesional con asignación apropiada	0.2	0.5%	5.2	1.0%	4,205.9	1.5%
Maestros sin acreditación y asignaciones incorrectas (designación "no efectivo" según ESSA)	0.2	0.5%	13.9	2.7%	11,216.7	4.1%
Maestros acreditados con asignaciones fuera de campo (designación "fuera de campo" según ESSA)	0.3	0.9%	15.9	3.0%	12,115.8	4.4%
Desconocido	2.7	6.9%	21.1	4.1%	18,854.3	6.9%
Puestos de maestros en total	39.8	100.0%	521.5	100.0%	274,759.1	100.0%

Colocación y preparación de maestros					Año escolar 2021-2022	
Autorización/asignación	Número de escuela	Porcentaje de escuelas	Número de distrito	Porcentaje de distrito	Número del estado	Porcentaje del estado
Totalmente acreditado (en forma preliminar o autorizada) para la asignatura y la colocación de los estudiantes (asignados apropiadamente)	32.7	81.5%	449.5	85.0%	234,405.2	84.0%
Titulares de una acreditación para práctica profesional con asignación apropiada	1.5	3.7%	16.0	3.0%	4,853.0	1.7%
Maestros sin acreditación y asignaciones incorrectas (designación "no efectivo" según ESSA)	2.3	6.0%	19.7	3.7%	12,001.5	4.3%
Maestros acreditados con asignaciones fuera de campo (designación "fuera de campo" según ESSA)	1.5	3.8%	17.5	3.3%	11,953.1	4.3%
Desconocido	2.0	5.0%	26.1	5.0%	15,831.9	5.7%
Puestos de maestros en total	40.1	100.0%	529.0	100.0%	279,044.8	100.0%

Nota: Los datos de estas tablas se basan en el estado de equivalente de tiempo completo (Full Time Equivalent, FTE). Un FTE equivale a un miembro del personal que trabaja a tiempo completo. Un FTE también puede representar a dos miembros del personal que trabajan el 50 % cada uno del tiempo completo. Asimismo, una asignación se define como un puesto al que es asignado un educador según el entorno, la asignatura y el nivel de grado correspondiente. Una autorización se define como los servicios que está autorizado a suministrar un educador a los estudiantes.

Los datos provienen del Sistema de Contabilidad de Asignaciones de California (California State Assignment Accountability System, CalSAAS) suministrado por la Comisión para la Acreditación de Maestros. Para obtener más información sobre el CalSAAS, visite la página web de CALPADS en <https://www.cde.ca.gov/ds/sp/cl/calpadsupdf201.asp>.

Para obtener más información sobre las definiciones que se describieron anteriormente, consulte la página web de Definiciones Actualizadas Equidad de Maestros en <https://www.cde.ca.gov/pd/ee/teacherequitydefinitions.asp>.





Maestros sin acreditación y asignaciones incorrectas (considerados "no efectivos" según ESSA)

Esta tabla muestra el número de autorizaciones/asignaciones de maestros, así como la cantidad total de maestros sin acreditación y asignaciones incorrectas a nivel escolar. Por preguntas relacionadas con los permisos, las exenciones y las asignaciones incorrectas de maestros, visite el sitio web de la Comisión de California para la Acreditación de Maestros en <https://www.ctc.ca.gov/>.

Maestros sin acreditación y asignaciones incorrectas	Datos de dos años	
	Autorización/asignación	2020-21
Permisos y exenciones	0.2	2.3
Asignaciones incorrectas	0.0	0.0
Puestos vacantes	0.0	0.0
Total de maestros sin acreditación y asignaciones incorrectas	0.2	2.3

Maestros acreditados con asignaciones fuera de campo (considerados "fuera de campo" según ESSA)

Esta tabla muestra la cantidad de maestros y el total de maestros con la designación fuera de campo a nivel escolar.

Para obtener más información sobre las definiciones que se describieron anteriormente, consulte el Manual de Asignaciones de la Comisión de California para la Acreditación de Maestros en <https://www.ctc.ca.gov/credentials/manuals>.

Maestros acreditados con asignaciones fuera de campo	Datos de dos años	
	Indicador	2020-21
Maestros acreditados autorizados con un permiso o una exención	0.0	0.4
Opciones para asignaciones locales	0.3	1.1
Total de maestros fuera de campo	0.3	1.5

Asignaciones a clase

Esta tabla muestra la cantidad de maestros y el total de maestros con la designación fuera de campo a nivel escolar.

Los datos sobre asignaciones incorrectas o puestos vacantes para maestros deben encontrarse disponibles en la oficina del personal del distrito.

Asignaciones a clase	Datos de dos años	
	Indicador	2020-21
Asignaciones incorrectas para estudiantes del idioma inglés (un porcentaje de todas las clases con estudiantes del idioma inglés que dictan los maestros con asignaciones incorrectas)	0.8%	0.0%
Sin acreditación, permiso ni autorización para enseñar (un porcentaje de todas las clases que dictan los maestros sin un registro de autorización para enseñar)	3.4%	0.0%

Los datos provienen del Sistema de Contabilidad de Asignaciones de California (California State Assignment Accountability System, CalSAAS) suministrado por la Comisión para la Acreditación de Maestros. Para obtener más información sobre el CalSAAS, visite la página web de CALPADS en <https://www.cde.ca.gov/ds/sp/cl/calpadsupdfash201.asp>.

Para obtener más información sobre las definiciones que se describieron anteriormente, consulte la página web de Definiciones Actualizadas Equidad de Maestros en <https://www.cde.ca.gov/pd/ee/teacherequitydefinitions.asp>.



Asesores académicos y personal de apoyo escolar

Esta tabla muestra información sobre los asesores académicos y el personal de apoyo escolar y su equivalente de tiempo completo (full-time equivalent, FTE).

Datos sobre la proporción de estudiantes con respecto a asesores académicos y el personal de apoyo escolar

Año escolar 2022-2023

	Proporción
Estudiantes con respecto a asesores académicos	396:1
Personal de apoyo	FTE
Asesor (académico, social/ de comportamiento o desarrollo profesional)	2.0
Maestro de biblioteca y medios audiovisuales (bibliotecario)	0.0
Personal de servicio de biblioteca y medios audiovisuales (auxiliar docente)	1.0
Psicólogo	1.0
Trabajador social	0.0
Enfermero	0.0
Especialista del habla, lenguaje y audición	0.5
Especialista de recursos (no docente)	0.0



Datos financieros

Los datos financieros que se muestran en este SARC se refieren al año fiscal 2021-2022. La información fiscal más actualizada proporcionada por el estado siempre es dos años anterior al año escolar presente, y un año anterior a la mayoría de los datos incluidos en este informe. Para conocer más detalles sobre los gastos escolares en todos los distritos de California, consulte la página de Gastos actuales en educación y gastos por estudiante, del Departamento de Educación de California (California Department of Education, CDE), en www.cde.ca.gov/ds/fd/ec. Para obtener información sobre los sueldos de los maestros en todos los distritos de California, consulte la página Salarios y prestaciones acreditados, del CDE, en www.cde.ca.gov/ds/fd/cs. Para buscar gastos y sueldos para un distrito escolar específico, consulte la página Ed-Data, en www.ed-data.org.

Datos financieros del distrito

Esta tabla muestra información sobre los sueldos de los maestros y del personal administrativo del distrito y compara las cifras con los promedios estatales de los distritos de tipo y tamaño similares. Nota: Los datos sobre salarios del distrito no incluyen los beneficios.

Datos sobre sueldos	Año fiscal 2021-2022	
	Distrito Escolar de Pittsburg	Distrito de tamaño similar
Sueldo de un maestro principiante	\$56,179	\$54,190
Sueldo medio de un maestro	\$83,896	\$85,111
Sueldo más alto de un maestro	\$104,258	\$104,998
Sueldo promedio de un director de escuela primaria	\$141,149	\$132,492
Sueldo promedio de un director de escuela secundaria	\$150,465	\$140,986
Sueldo promedio de un director de escuela preparatoria	\$164,739	\$153,884
Sueldo del superintendente	\$247,200	\$255,502
Sueldos de los maestros: porcentaje del presupuesto	33.42%	32.09%
Sueldos de administrativos: porcentaje del presupuesto	6.08%	5.25%

Comparación de datos financieros

Esta tabla muestra los gastos escolares por estudiante de fuentes no restringidas y el sueldo promedio de un maestro, y lo compara con los datos del distrito y estatales.

Comparación de datos financieros	Año fiscal 2021-2022	
	Gastos por estudiante de fuentes no restringidas	Sueldo anual promedio de un maestro
Escuela Rancho Medanos	\$8,575	\$82,888
Distrito Escolar de Pittsburg	\$10,825	\$85,780
California	\$7,607	\$87,362
Escuela y distrito: diferencia porcentual	-20.8%	-3.4%
Escuela y California: diferencia porcentual	+12.7%	-5.1%

Datos financieros escolares

La tabla siguiente muestra el sueldo promedio de un maestro y un desglose de los gastos escolares por estudiante de fuentes restringidas y no restringidas.

Datos financieros escolares	
Año fiscal 2021-2022	
Gastos totales por estudiante	\$10,342
Gastos por estudiante de fuentes restringidas	\$1,766
Gastos por estudiante de fuentes no restringidas	\$8,575
Sueldo anual promedio de un maestro	\$82,888



Gastos por estudiante

Los gastos adicionales o restringidos provienen de dinero cuyo uso está controlado por la ley o por el donador. El dinero que el distrito o la junta gobernante ha designado para fines específicos no se considera restringido. Los gastos básicos o no restringidos son de dinero cuyo uso, excepto para lineamientos generales, no está controlado por la ley o por el donador.

El Departamento de Educación de California, la escuela y las oficinas distritales proporcionaron los datos para el SARC de este año. Para obtener más información sobre las escuelas y los distritos de California y las comparaciones de la escuela con el distrito, el condado y el estado, consulte la página DataQuest at <http://dq.cde.ca.gov/dataquest>. DataQuest es un recurso en línea que proporciona informes sobre responsabilidad, datos de pruebas, inscripción, graduados, deserciones, inscripciones a cursos, personal y datos sobre los estudiantes del idioma inglés. De acuerdo con la Sección 35256 del Código de Educación, cada distrito escolar debe hacer copias en papel de su informe anual actualizado, disponible, previa solicitud, a más tardar el 1.º de febrero de cada año.

Todos los datos son precisos a partir de enero de 2024.

Informe de Responsabilidad Escolar

PUBLICADO POR:

SIA School
Innovations
& Achievement
www.sia-us.com | 800.487.9234